



De Grote
Verbinding

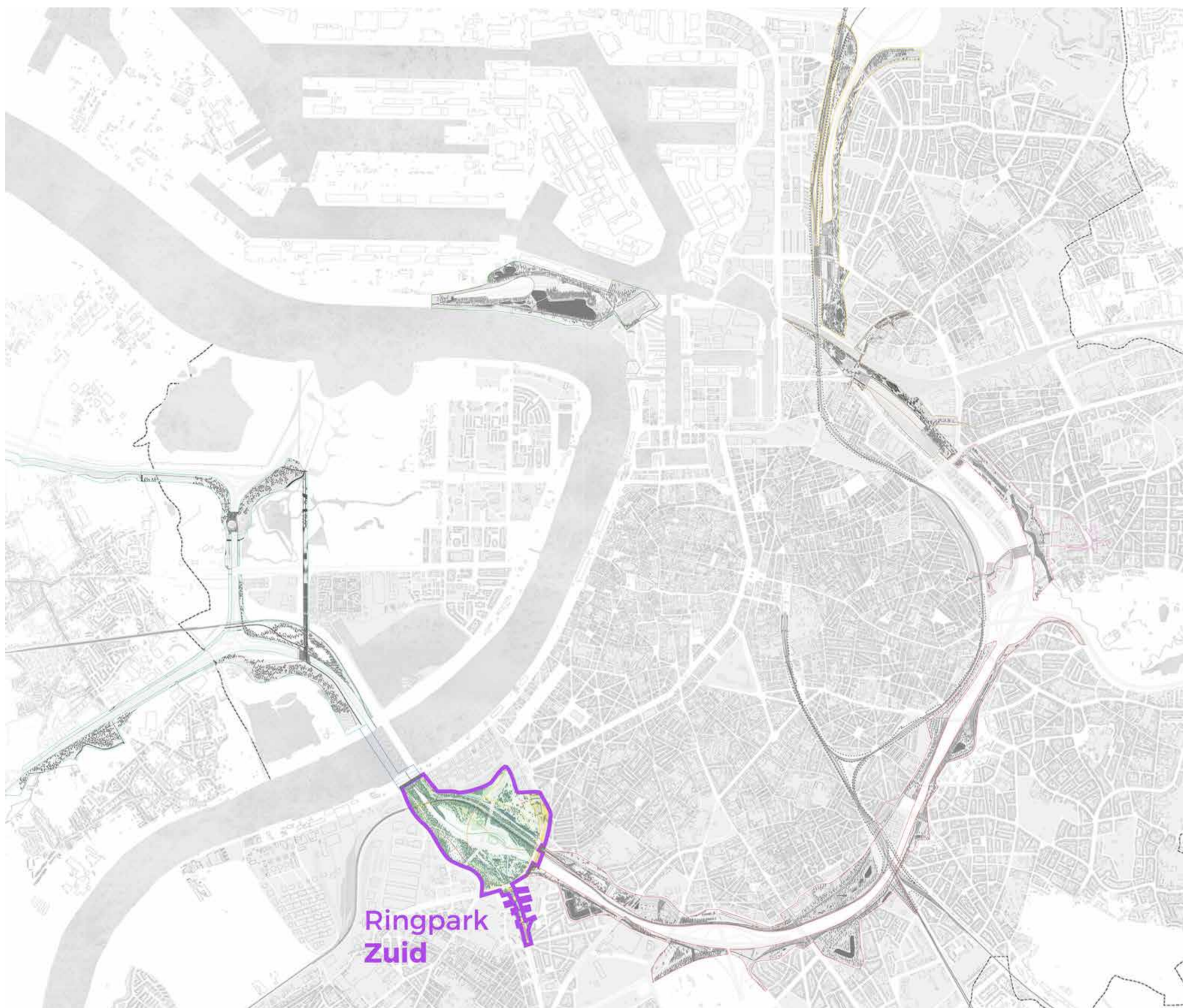


Ringpark Zuid.

1

Deze infomappen leren je meer over de leefbaarheidsprojecten rond de Antwerpse Ring in jouw buurt. Lees ze in de juiste volgorde dankzij de paginanummers onderaan.
Nog vragen of opmerkingen? Spreek iemand van de organisatie aan.

Wat is Ringpark Zuid?



Ringpark Zuid vormt de verbinding tussen Knoop Zuid, de wijken Zuid, Brederode, Kiel en de Tentoonstellingswijk, en gebieden in ontwikkeling zoals Nieuw Zuid en Blue Gate Antwerp. Het park creëert veilige en toegankelijke wegen voor voetgangers en fietsers en laat het openbaar vervoer en autoverkeer vlotter passeren. De omgeving van het Zuidstation kan zich ontpoppen tot een multimodaal knooppunt.

Met de herinrichting van dit knooppunt en de overkapping van de A112, ontstaan er verbindingen tussen de wijken en de groenzones tussen het Kiel en Antwerpen Zuid. Zo biedt het Ringpark een antwoord op het groentekort in de omliggende wijken, creëert het nieuwe kansen voor stadsontwikkeling, zorgt het voor betere waterbuffering en stelt het de berm open voor fietsers en voetgangers.

Over welke projecten van 'Over de Ring' gaat het?

Herinner jij je 'Over de Ring' nog? Ringpark Zuid bouwt verder op verschillende Ringprojecten:

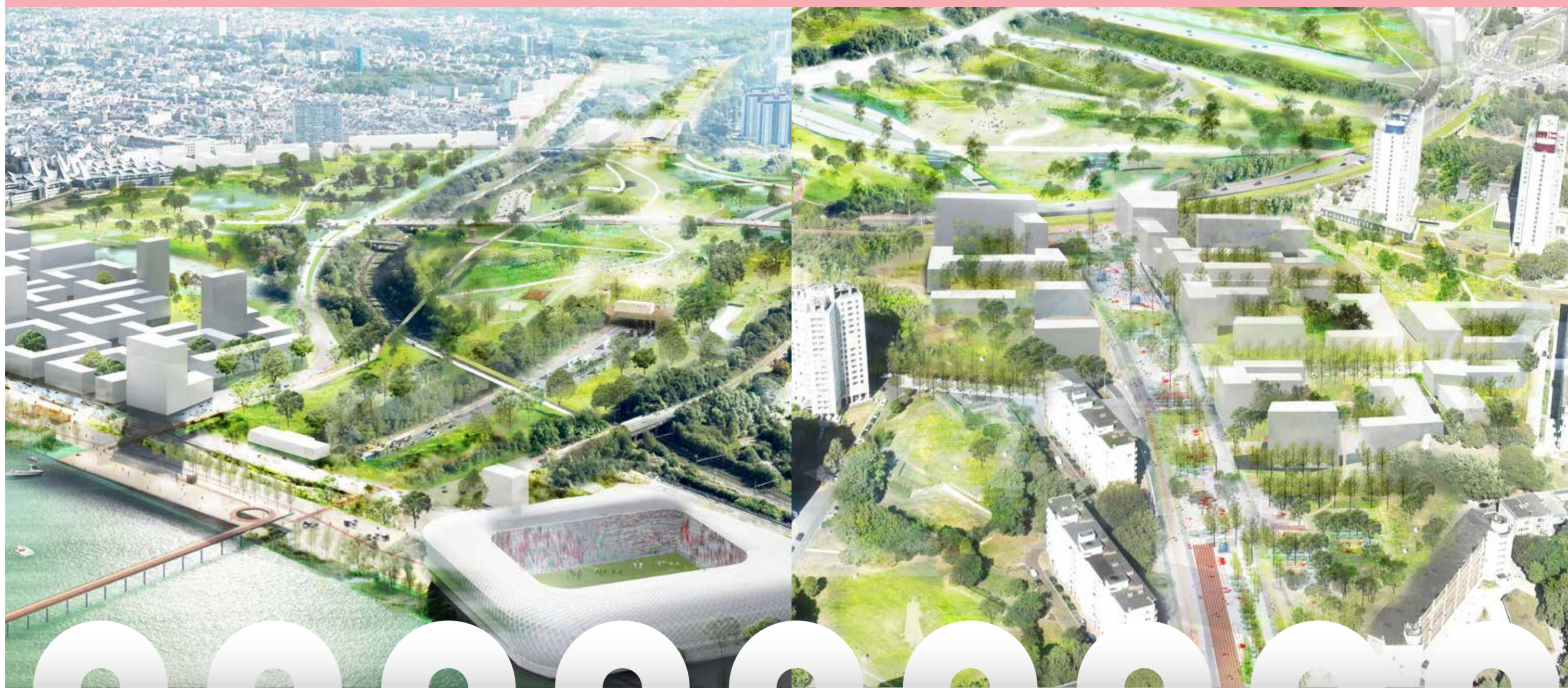
ZONE ZUID

ONTWERPTEAM

AGENCE TER

TVK

ARCADIS



Park Knoop Zuid

A112/Jan De Voslei



Wil je meer weten?

Lees het volledige rapport in het boek van team Zuid van 'Over de Ring'.

Wat is er tot nu toe gebeurd met deze leefbaarheidsprojecten?

In juni 2018 heeft de Vlaamse Regering 18 projecten geselecteerd die uitgevoerd zullen worden. Daaronder ook de leefbaarheidsprojecten Park Knoop Zuid en A112/Jan de Voslei. Dit is er sindsdien gebeurd:

Ontwerp verkeersinfrastructuur

- In de loop van 2018 en 2019 werd via herhalend ontwerpend onderzoek samen met partners uit het Toekomstverbond (Team Intendant, Ringland, Stad Antwerpen en het Agentschap Wegen en Verkeer) gezocht naar nieuwe oplossingen voor het ontwarren van de vele verkeersaansluitingen in dit gebied.
- Er werden verschillende ontwerpstudies uitgevoerd. Twee varianten, met elk hun voor- en nadelen, blijven over:

Variant 1

De op- en afritten van de Ring worden gebundeld op een nieuwe verbindingsweg of **centrale as** tussen de Leien en de Generaal Armstrongweg. In deze variant komen de op- en afritten van de A112 aan de westelijke zijde van de Kolonel Silvertopstraat.

Variant 2

Alle op- en afritten, zowel van de Ring als van de A112, worden gebundeld op een **turboplein** verbonden met de Kolonel Silvertopstraat en de Leien.

Bij de herinrichting verhuist het autoverkeer van de Kolonel Silvertopstraat naar de westelijke kant van de straat. De oostkant wordt voorbehouden voor openbaar vervoer, fietsers en voetgangers.



Variant 1



Variant 2

Vorbereiding aanstelling ontwerpteam

- Agentschap Wegen en Verkeer en de stad schrijven **één geïntegreerde opdracht** uit voor een multidisciplinair ontwerpteam, onder begeleiding van de intendant, waarbij de weginfrastructuur en het landschappelijke ontwerp evenwaardig en evenwichtig uitgewerkt en aangelegd worden. We gaan er in eerste instantie van uit dat de twee varianten als evenwaardige basis dienen voor het ontwerpteam. Het verdere ontwerpend onderzoek en het verloop van de procedures, zal uitwijzen welk ontwerp (misschien wel een derde variant) het haalt. Het nieuwe ontwerpteam zal moeten uitgaan van de volgende doelstellingen:

Landschap, Ruimte en Gezondheid

- We streven naar een continue **landschappelijke en ecologische verbinding** doorheen de knoop, zodat de Hobokense Polder verbonden wordt met de parken langs de Ring, tot aan het Rivierenhof en verder. Hierin krijgen waterbuffering en waardevolle ecosystemen een plaats.
- De Kolonel Silvertopstraat wordt een **stedelijke, groene boulevard**, met een **kwantitatieve multimodale knoop ter hoogte van station Antwerpen-Zuid**. Daartoe wordt het aansluitingscomplex van de snelweg zo compact mogelijk ingericht en afgescheiden van het stedelijke verkeer.
- Bij het bepalen van bermen, schermen of overkragingen staan verbetering van de **leefbaarheid, lucht- en geluidskwaliteit** centraal, zowel voor

de bestaande als toekomstige omliggende wijken en parken rond de knoop en de A112. Ook de kansen voor een 'maximale' overkapping worden daarbij onderzocht.

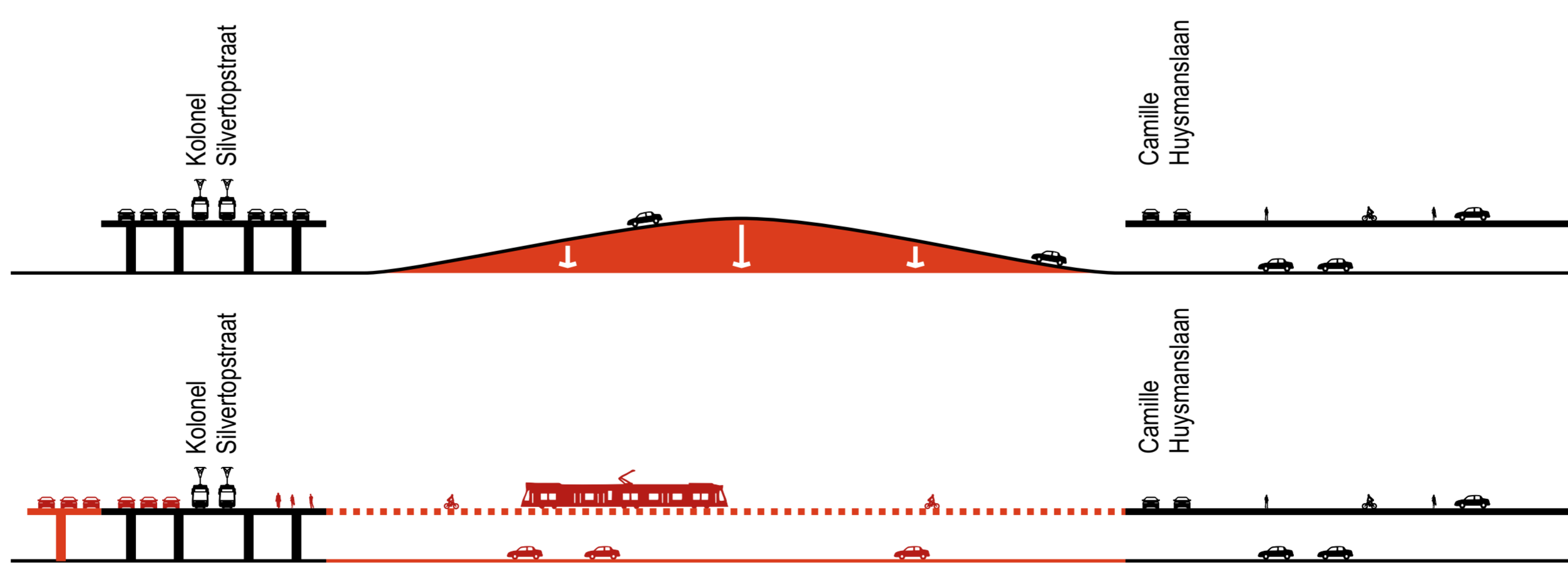
Evenwichtige ontsluitingsstructuur i.f.v. een ambitieuze modal shift

- Een **optimale multimodale verknoping** en de **veiligheid en het comfort van het langzaam-verkeernetwerk** zijn essentieel. Zowel Oost-West als Noord-Zuid worden voet- en fietspaden aangelegd en verbonden met de belangrijkste omliggende straten en verbindingen.
- Trams en bussen moeten vlot kunnen rijden en omliggende straten worden zoveel mogelijk ontlast van verkeersdruk.
- De Singel wordt rechtstreeks met de Kaaien verbonden, parallel aan de spoorlijn – de ruimte waar de Singel nu ligt, komt deels vrij. **Een nieuwe verbindingsweg doorheen het park, gelegen in het verlengde van de Leien, zorgt voor een bundeling van alle huidige op- en afritten van zowel de Ring als de A112.**

Stad maken

- Nieuwe stadsontwikkelingen zorgen voor levendige randen aan het Ringpark.** Groene verbindingen en nieuwe stedelijke publieke ruimtes verbinden de bestaande wijken met het park.

© Team Agence Ter + TVK + Arcadis



Doorsnede van de A112 — BOVEN bestaande situatie waarbij de A112 over een 'bult' gaat.
— ONDER geplande situatie waarbij de A112 verlaagd en overkapt wordt.



© Team Agence Ter + TVK + Arcadis

Ringpark Zuid in het schetsontwerp van het voormalige Team Zuid.

- De ontwerpogave voor het nieuwe team bestaat uit verschillende onderdelen:

Overkapping A112 aan het Kiel

Ter hoogte van het Kiel duikt de A112 onder de grond om aan de Silvertoporen weer boven de grond te komen. Aangezien de op- en afritten van de A112 zullen verhuizen naar de nieuwe Knoop Zuid, ontstaat de mogelijkheid om ook hier de A112 te verlagen en te overkappen.

Deze kap legt dan een verbinding tussen de Tentoonstellingswijk en het Kiel. Op en langs de overkapping ontstaat ruimte voor bijvoorbeeld sport, spel en volkstuinten, maar ook voor woningen en voorzieningen.

Van Knoop Zuid naar Ringpark Zuid

Met de heraanleg van de infrastructuur op Knoop Zuid, wordt deze efficiënter en veiliger en neemt deze minder plaats in beslag.

De huidige Singel wordt rechtstreeks met de Kaaien verbonden, parallel aan de spoorlijn. Een nieuwe verbindingsweg doorheen de knoop zorgt voor een vlotte verbinding tussen de stad, de Ring, de Singel en de A112. Fietsers en voetgangers krijgen hun eigen verbinding los van het autoverkeer en mogelijke op- en afritten.

Met de herinrichting komt er ruimte vrij voor een publiek toegankelijk park naast en tussen de nieuwe infrastructuur. Dat park wordt ontworpen als een heuvelandschap om de impact van geluid en lucht te verminderen. De ontwerpers laten zich daarvoor bijstaan door experts geluid en lucht.

Vervoersknooppunt

Ringpark Zuid is door de aanwezigheid van het station Antwerpen-Zuid en enkele belangrijke tram-, bus- en fietsassen op vele manieren bereikbaar.

Bij de herinrichting van de Kolonel Silvertopstraat zal het openbaar vervoer een belangrijke plek krijgen. Het autoverkeer, samen met de op- en afritten van de A112, verhuist naar de nieuwe verbinding tussen de Leien en de Jan de Voslei. De middenberm en de andere kant van de straat is in dat geval voorbehouden voor het openbaar vervoer, voetgangers en fietsers. Door deze asymmetrische inrichting kan het station Antwerpen-Zuid uitgroeien tot een nieuw openbaar-vervoersknooppunt.

Waarom realiseren we dit project?

De realisatie van de woonwijk Nieuw Zuid, de ontwikkeling van Blue Gate Antwerp als duurzaam bedrijventerrein, maar ook de campus van de Karel de Grote Hogeschool maken dat het zuiden van Antwerpen in volle verandering is. Deze projecten zullen meer bewoners, werknemers en bezoekers met zich meebrengen.



Ringpark Zuid zorgt voor **positieve ontwikkelingen voor voetgangers, fietsers, openbaar vervoer en auto-verkeer**. De geplande herinrichting van de ingewikkelde infrastructuurknoop (de 'spaghettiknoop') moet het verkeer toegankelijker en veiliger maken en meer plaats creëren voor de actieve weggebruikers en het openbaar vervoer.



Samen met een overkapping van de A112 legt de landschappelijke herinrichting van het park een **groene en ecologische verbinding tussen het Kiel en Antwerpen Zuid**. Zo biedt het Ringpark ook een antwoord op het groentekort in de wijken errond, zorgt het voor een betere waterbuffering en stelt het de bermen open voor zowel fietsers als voetgangers.



De **aanleg van bermen langs de Ring reduceert op korte termijn de lucht- en geluids-overlast** voor de omwonenden. Daarnaast vormt het park een ecologische verbinding van noord naar zuid en langs de Ring. Rond dit park ontstaan kansen voor nieuwe gemengde stadsontwikkelingen. Ook de maximale overkapping wordt verder onderzocht, daarvoor zijn wel nog geen middelen vrijgemaakt.

Weginfrastructuur en landschappelijke inrichting worden hier tegelijk aangepast. Dat is uniek en biedt veel kansen.



Om de **continuïteit** te garanderen, wordt steeds afgestemd met de aangrenzende clusters. Bij Ringpark Zuid zijn dat Scheldebrug en Ringpark Groene Vesten.





Er zijn verschillende **Ringstudies** die parallel lopen en waarvan de inzichten een impact hebben op deze cluster:

Water en energie

Door de positie van de Ring midden in de stad, is dit gebied uitermate geschikt om een centrale rol te vervullen in het water- en energiesysteem van Stad Antwerpen. Deze studie onderzoekt de mogelijkheden daarvoor.

Multimodale knopen

De studie onderzoekt welke vervoersmiddelen in vier stationsomgevingen (Antwerpen-Zuid, Berchem, Schijnpoort en Luchtbal) toegevoegd/versterkt kunnen worden en welke ruimte ze nodig hebben. Voor Ringpark Zuid zal dit belangrijke input leveren voor de omgeving rond station Zuid.

Stad maken

In deze studie wordt onder leiding van de stadsbouwmeester in grote lijnen bepaald welke Stadsontwikkelingsprojecten gewenst zijn rond de Ringparken. Een duidelijke 'voorkant' aan de rand van het park, zorgt immers voor sociale controle en een levendig park.



Meer informatie vind je op de tafel met verdiepende studies.



Welke winsten levert het op?

Door een compactere inrichting van het infrastructuurknooppunt en het overkappen van de A12 worden de wijken langs de Ring met elkaar verbonden en versnipperde stukjes natuur samengevoegd tot een continu groengebied.

Ringpark Zuid heeft meerdere ambities:



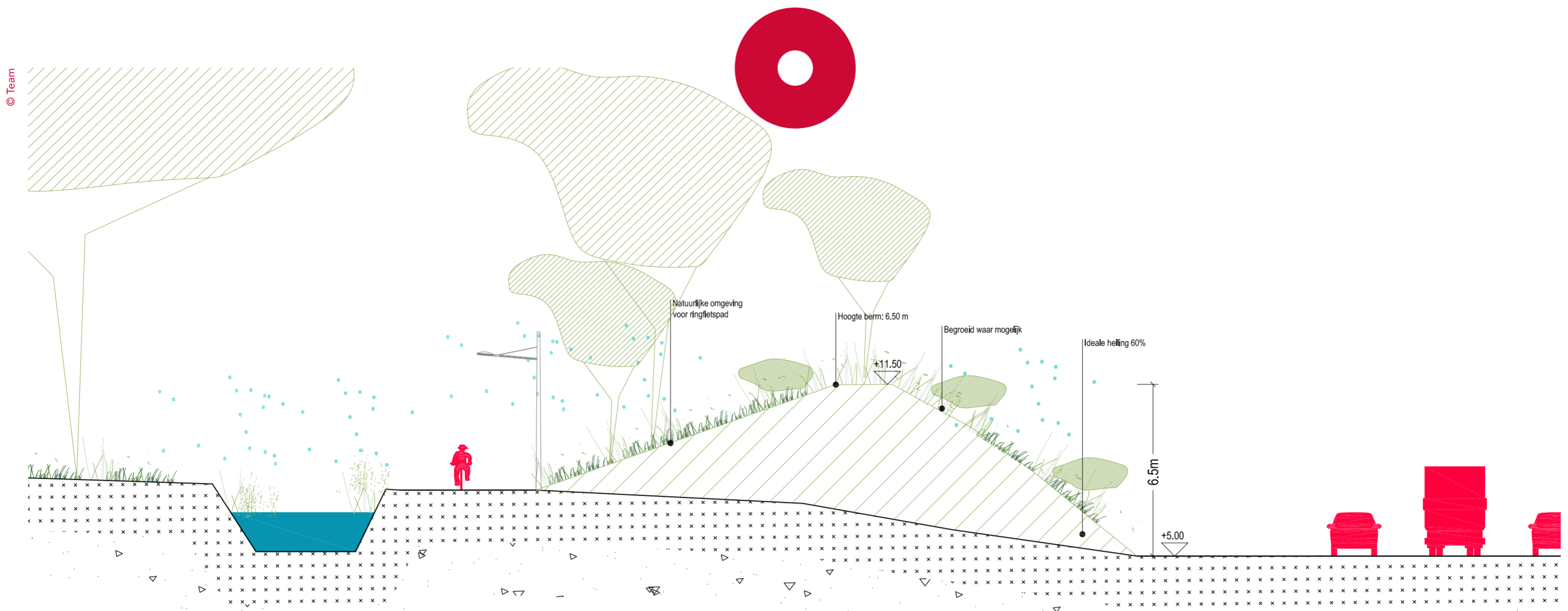
© Team Agence Ter + TVK + Arcadis

Vlot en veilig verkeer voor voetgangers, fietsers, openbaar vervoer én autoverkeer.

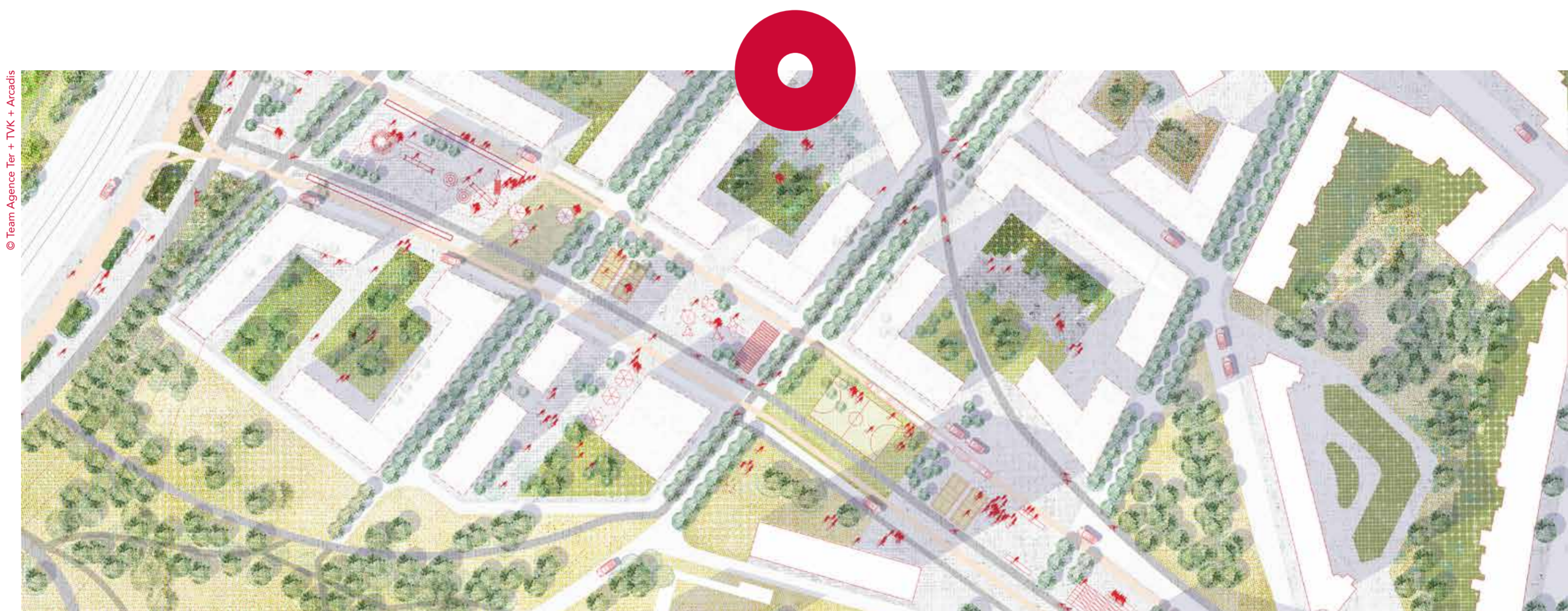


© Team Agence Ter + TVK + Arcadis

Groene en ecologische verbindingen met betere waterbuffering.



Reducering van de luchtvervuiling en geluidsoverlast. De ontwerpers werken daarvoor nauw samen met experts geluid en lucht.



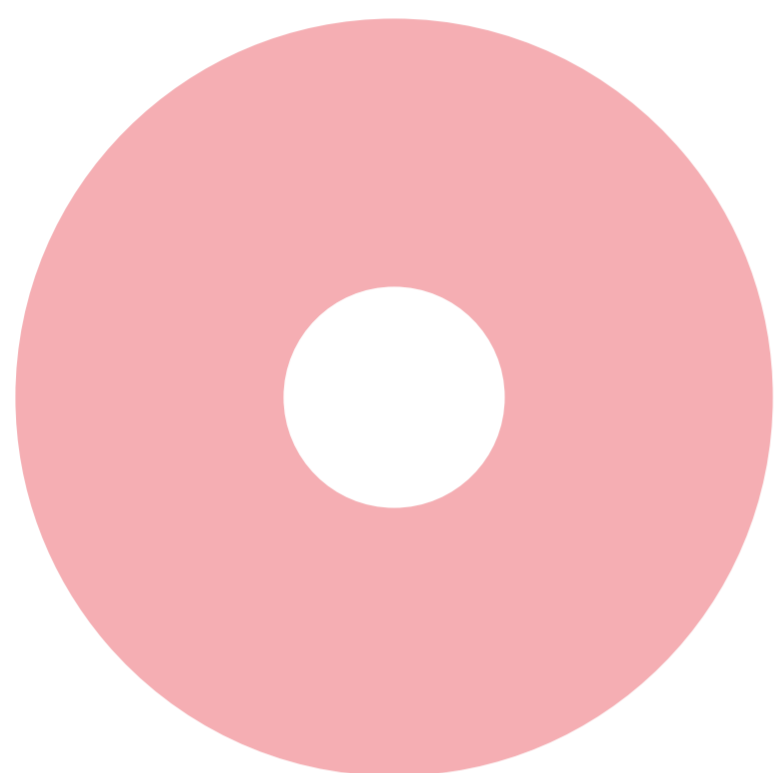
Kansen voor nieuwe stadsontwikkeling en het verbinden van de omliggende wijken.



Meer plaats voor sport, spel en recreatie.

Wat gebeurt er vandaag al?

In uitvoering.



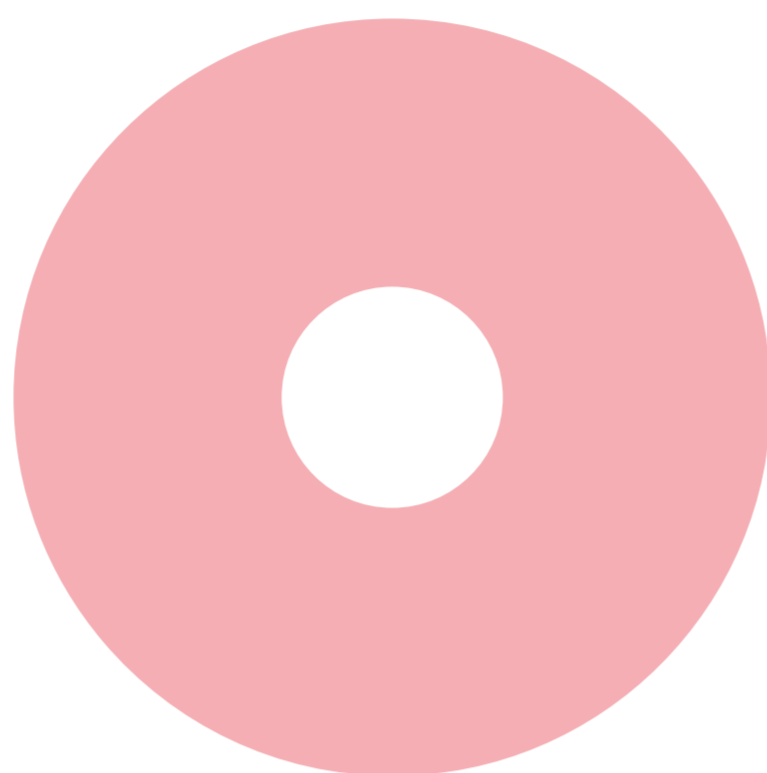
De Konijnenwei

De Konijnenwei is ingericht om haar natuurlijke karakter in de verf te zetten. Een berm schermt de weide af van de afrit R1. Er zijn paadjes aangelegd om te wandelen en plekjes om te picknicken. De speeltuin werd uitgebreid met avontuurlijke speeltuigen. Er kwam een nieuw voetbalveldje.

De Konijnenwei zal samen met de verdere uitwerking van Ringpark Zuid kunnen uitgroeien tot een volwaardig park dat een nieuwe groene verbinding maakt tussen de Brederodewijk en Nieuw Zuid.



© Stad Antwerpen



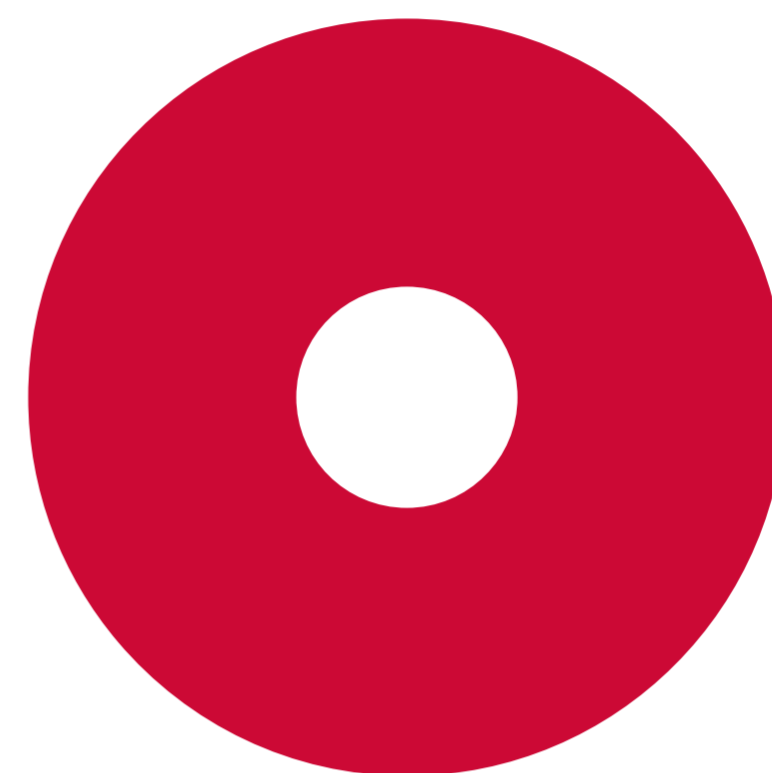
Nieuw Zuid

Nieuw Zuid, de nieuwe, duurzame en slimme wijk langs de Scheldekaaien, krijgt stilaan vorm. De wijk wordt gebouwd op een voormalig spoorwegterrein en vormt voor de stad een uithangbord van duurzaamheid en slimme technieken. Er komen niet alleen meer dan 2000 woningen bij tegen 2025. Er is ook ruimte voor nieuwe publieke gebouwen, zoals scholen, en een groot park dat uitloopt tot in Ringpark Zuid.



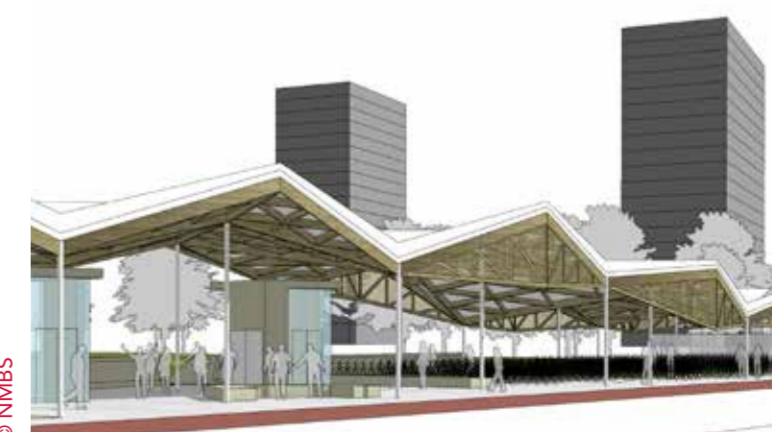
© Lurid

In voorbereiding.



Vernieuwing toegang station Antwerpen-Zuid

De NMBS, De Lijn, AWV, de intendant en de stad bekijken samen hoe ze op korte termijn deze stationsonstoeegang en -omgeving kunnen verbeteren. In het schetsontwerp biedt een luifel onderdak aan een fietsenstalling van ± 420 fietsparkeerplaatsen, nieuwe liften en trappen naar de treinperrons en een comfortabele wachtruimte. Ook worden de fiets- en voetpaden en de oversteekplaatsen langs de K. Silvertopstraat veiliger en comfortabeler gemaakt. Zo ontstaat op korte termijn een kwalitatieve stationsomgeving en een comfortabele verbinding tussen de binnen- en de buitenstad.



© NMBS



Parallel aan de verdere uitwerking van Ringpark Zuid lopen er twee belangrijke procedures om deze plannen in de toekomst te kunnen realiseren:

MER (milieueffectrapportage): in deze procedure worden de mogelijke milieugevolgen van dit project in kaart gebracht. Beide voorgestelde varianten voor de verkeersafwikkeling worden onderzocht. Bij de start van deze procedure krijgt iedereen de kans om vragen te formuleren die ze graag onderzocht zien.

GRUP (Gewestelijk Ruimtelijk Uitvoeringsplan): Om in de toekomst spel, sport, recreatie en nieuwe ontwikkelingen mogelijk te maken binnen Ringpark Zuid, wordt er voor de hele zone een ruimtelijk uitvoeringsplan opge maakt. Zo'n GRUP bevat concrete richtlijnen die zeggen wat er wel en niet kan in een afgebakend gebied. Het bepaalt waar en hoe er in de toekomst gebouwd en verbouwd mag worden, maar bijvoorbeeld ook waar er ruimte is voor groen en recreatie. Alle toekomstige ontwikkelingen moeten passen binnen de krijtlijnen van dit document. Op basis van dit GRUP worden in de toekomst vergunningen verleend.

De werken in een notendop.



Wat zijn de volgende stappen?

- 1** **Aanstelling ontwerpteam:** mini-competitie onder de teams uit de vorige fase, onder leiding van de intendant.
- 2** **Opstart procedures** MER en GRUP.
- 3** Opmaak van een **voorontwerp** en verdere uitwerking naar een omgevingsvergunningsaanvraag, **tot en met het aanbestedingsdossier**, om zo snel mogelijk te kunnen overgaan tot de start van deze **erg grote werf**.
- 4** De werf van de infrastructuur en het landschap gebeurt gelijktijdig.
- 5** Nog tijdens de werfperiode van het Ringpark worden de grote stadsontwikkelingsprojecten opgestart, zodat ook de rand van het park klaar is op het moment van de grote opening van Ringpark Zuid.

Intussen wordt op verschillende manieren gezocht naar **kortetermijnprojecten**, die al op korte termijn de transformatie van deze buurt in gang kunnen zetten.

